



Fédération des entreprises d'économie
sociale actives
dans la réutilisation, le recyclage et la
valorisation de ressources

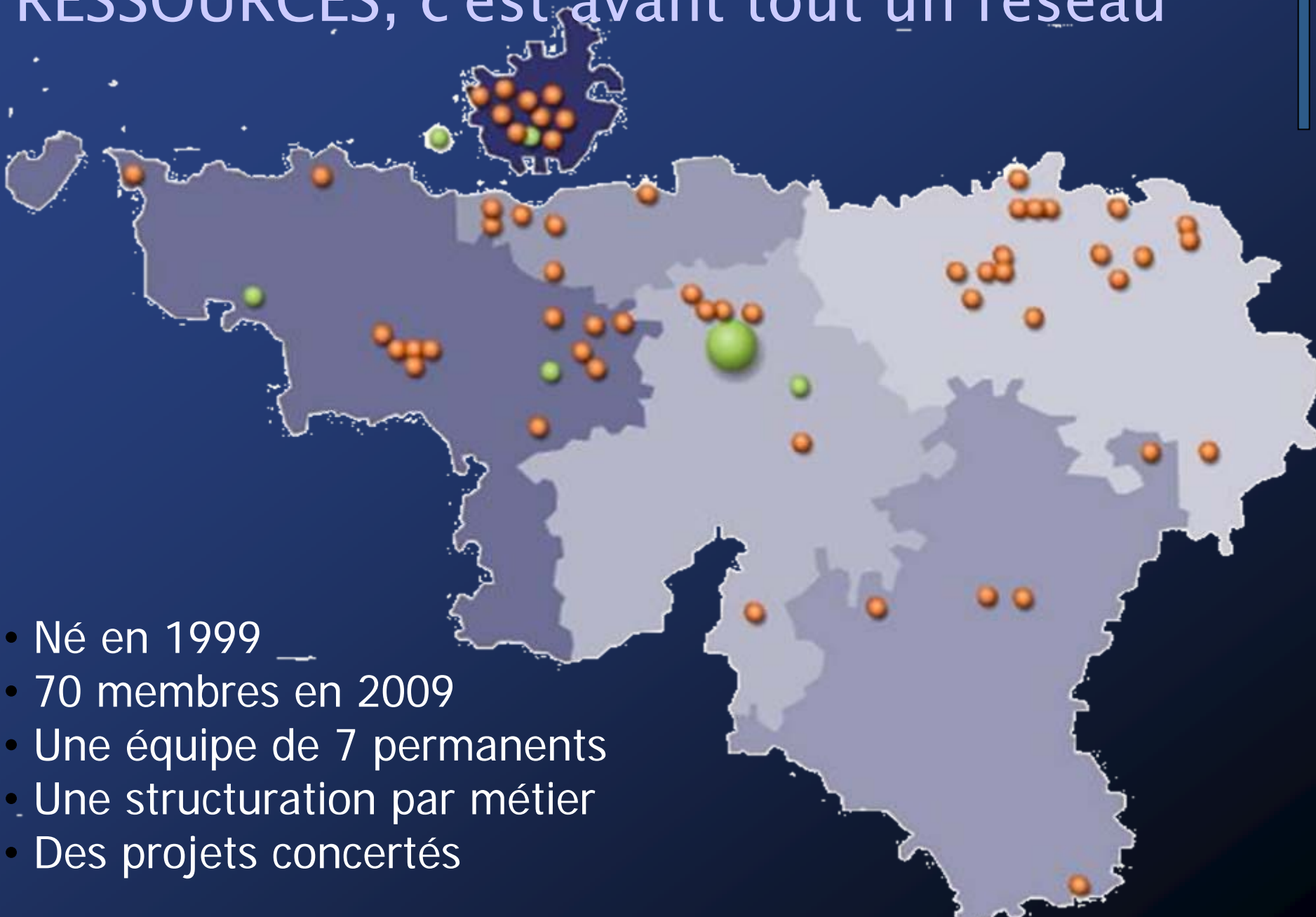
Perception du coût des déchets par le consommateur
Le rôle du secteur du réemploi pour les communes
Séminaire du CRIOC – le 24 novembre 2009 - Liège

Les réseaux: une réponse à la complexification des activités

La mise en réseau d'initiatives locales indépendantes qui partagent des valeurs et des objectifs communs permet de démultiplier leur impact local à un niveau suprarégional.

Elle constitue une adaptation efficace de structures économiques légères aux exigences d'un marché en pleine mutation.

RESSOURCES, c'est avant tout un réseau



- Né en 1999
- 70 membres en 2009
- Une équipe de 7 permanents
- Une structuration par métier
- Des projets concertés

La force de travail du réseau

- 65 acteurs de terrain en wallonie et à Bruxelles

- 49 membres en Wallonie

- 16 membres à Bruxelles

avec 5 membres travaillant sur les 2 régions

4569 personnes actives dans le réseau, et
1206,06 ETP avec un contrat de travail

Les métiers de nos membres

- Filières historiques
 - Textile
 - Encombrants Valorisables
 - Electroménagers et informatique
 - Nouvelles filières
 - Bois, Déchets verts
 - Matériaux de construction, Ecodesign
- => 175000 T traitées dont 55000 T réutilisées

Structuration de la profession

- Des projets menés au sein du réseau
 - Le label Solid'R : certification éthique des entreprises d'économie sociale
 - La reconnaissance electroREV : garantie de qualité sur les électro-ménagers révisés
 - La démarche "Valeurs Ajoutées" : processus participatif d'amélioration continue basée sur les ressources internes de l'entreprise
 - Le référentiel Rec'Up : une démarche professionnelle visant à donner aux client un service et des produits irréprochables



Valeurs Ajoutées



RESSOURCES, cadre législatif

- Directive-cadre du 19/11/08 relative aux déchets s'articule autour d'un principe de base: la hiérarchie des modes de gestion des déchets. Ainsi, la prévention et le réemploi priment sur le recyclage
- L'Arrêté du Gouvernement Wallon du 3 juin 2009 relatif à l'agrément aux associations sans but lucratif et aux sociétés à finalité sociale actives dans le secteur de la réutilisation permet
 - La reconnaissance du secteur comme acteur à part entière
 - Le soutien financier
 - Aux emplois
 - A la démarche qualité des magasins
 - Le lien au niveau fédéral : la TVA 6%

RESSOURCES est devenue une fédération

- Les principes de l'Economie Sociale

Finalité de service à la collectivité plutôt qu'une finalité de profit

Primauté de la personne et du travail sur le capital dans la répartition des revenus

Autonomie de gestion

Processus de décision démocratique

Importance de la réinsertion socio-professionnelle

- Appliqués au secteur environnemental de la gestion des déchets

=> Des initiatives concrètes au coeur du développement durable

RESSOURCES, des acteurs locaux mis en réseau

Plus-value de la mise en réseau:

- Représentation auprès des instances extérieures
- Valorisation des résultats des membres: visibilité, traçabilité
- Suivi de leur développement et leur professionnalisation
- Soutien dans les collaborations avec les différents acteurs de la vie socio-économique
- Mobilisation des membres autour de projets novateurs et fédérateurs

Les principaux atouts de nos membres

- Entreprises de proximité : adaptations aux spécificités locales
- Capacité de mobilisation d'une force de travail
- Place à l'innovation dans les process manuels et le développement de nouvelles niches
- Regroupement autour d'une plateforme commune qu'est RESSOURCES

Concrètement,

- Partenariat avec le secteur privé
 - Mise à disposition de personnel dans le cadre d'un contrat d'entreprise
 - Prestation de services en sous-traitance
 - Coentreprise avec un industriel
- Partenariat avec le secteur public
 - Les communes : émanation de CPAS
 - Les intercommunales : les ressourceries
 - Les régions : relais des politiques de sensibilisation

Les principaux enjeux du secteur

- Continuer à créer des emplois durables
- Eviter la création de déchets par un réemploi et/ou l'économie de ressources naturelles
- Accéder aux gisements afin de garantir un approvisionnement de qualité aux opérateurs
- Obtenir une juste rémunération des prestations de services afin de pérenniser l'activité
- Répondre aux différents besoins d'une population de plus en plus conscientisée

Les principales réponses du secteur

- Ouverture aux partenariats public-privé
- Amélioration des taux de réutilisation et/ou de recyclage
- Déploiement des activités dans des zones non-couvertes
- Communication vers le grand public
- Intégration d'activités complémentaires (de la collecte préservante d'encombrants jusqu'aux relookage de meubles)

Collecte préservante d'encombrants

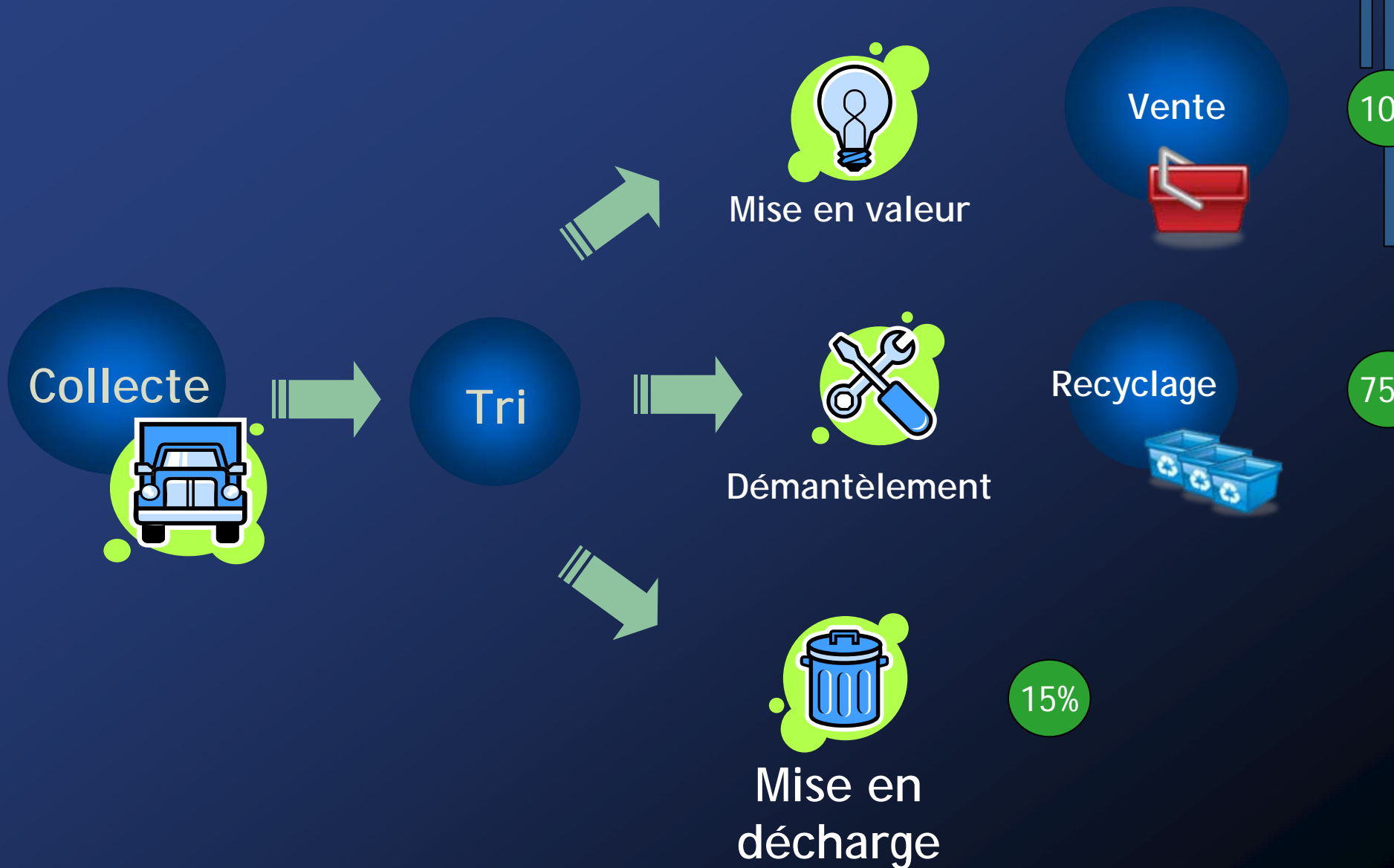
Description du service:

- Collecte à domicile sur appel téléphonique
- Tri, mise en valeur et vente de la fraction réutilisable en 2^{ème} main (+ design)
- Tri et mise en filière du non réutilisable
- Le service est intégré dans une seule offre concurrentielle

Externalité positive pour les communes

- Amélioration de la mission de propreté publique
- Prestation de services annexes
- Outil environnemental de communication

Modèle d'activités



La structure « type »

Statut d'entreprise et agrément EI

Porteur de projet : entrepreneur d'ES

Service environnemental de collecte globale d'encombrants ménagers sur appel téléphonique, rétribué par les communes

Suivi des flux, facturation transparente

Partenariats professionnels

Vente assurée en propre

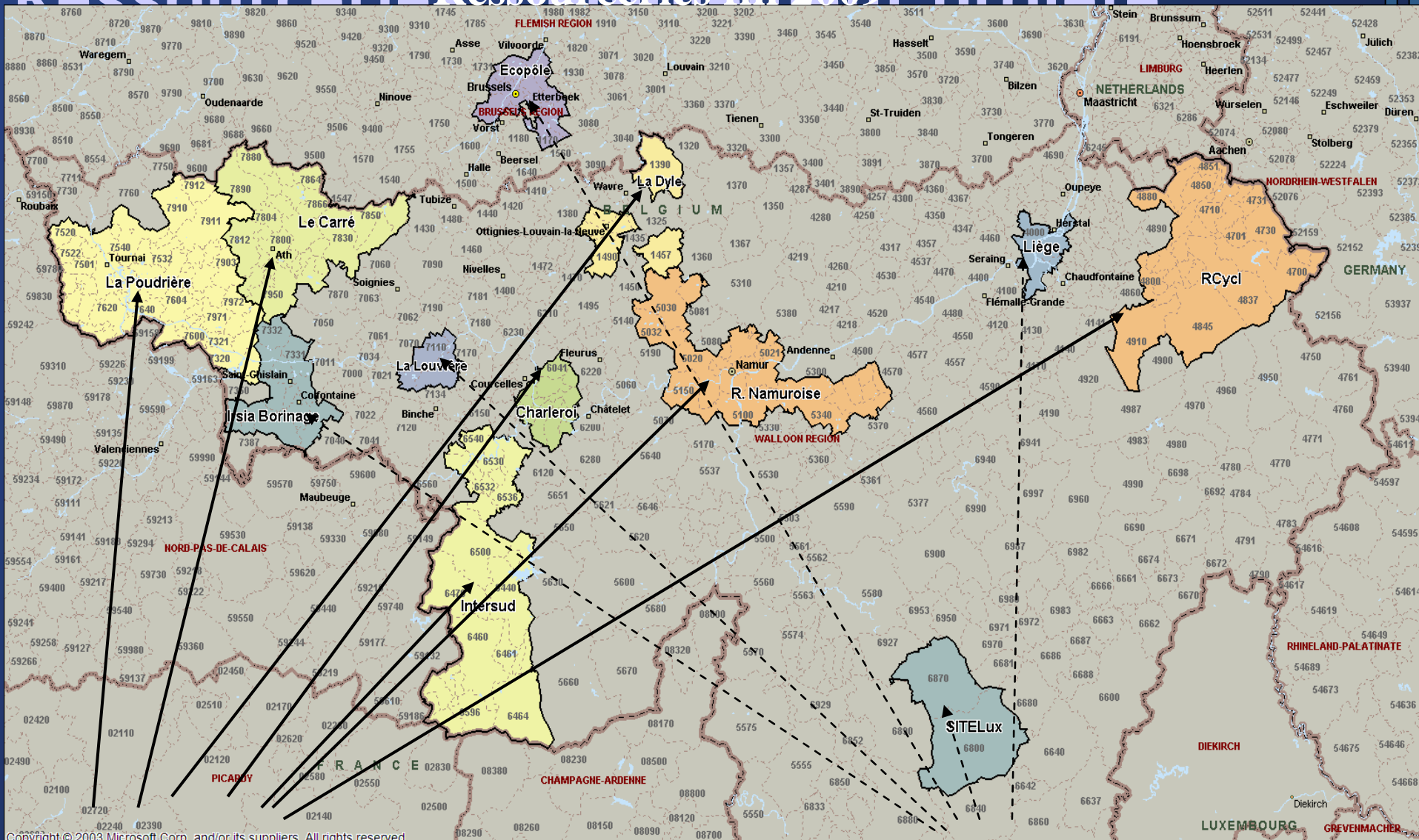
Démarche d'amélioration continue

La ressourcerie : plus-values

- Avantage environnemental:
 - Plus que 15 % des déchets rebutés (incinération)
 - Durée de vie des objets augmentée = énergie sauvée
 - Vente de 2ème main = éco-socio-consommation
- Avantage socio-économique:
 - Collecte préservante qui maintient la valeur des objets
 - Service de qualité, de proximité, relationnel important
 - Création d'emplois locaux sur une base large
 - Nouvelle entreprise durable au service des communes

- **environnementales** : accès direct au gisement, optimisation des collectes et préservation des ressources grâce au réflexe « réemploi »
- **économiques** : gestion rationnelle des encombrants, soutien à l'entrepreneuriat local, possibilité de développement de l'activité. Intégration avec les acteurs et les infrastructures existantes: les IC, les ALE, les CPAS
- **sociales** : offrir un emploi, un service et une solution à des personnes défavorisées. Personnalisation du service: contact direct et sensibilisation de la personne.
- **politiques** : reconnaissance par les pouvoirs publics du concept et soutien d'une fédération dans les développements à venir.

Ressourcerie Ressources fin 2009 et projeté



Démarrées ou sur le point
de l'être (début 2010)

Projets en cours de
réflexion ou de montage

En guise de conclusion

Les exigences liées à la gestion des déchets ménagers et assimilés sont de plus en plus importantes, c'est pour l'économie sociale l'occasion d'aller plus loin dans les collaborations existantes et de proposer aux communes des compléments de services.



www.res-sources.be

Avenue Cardinal Mercier 53
5000 NAMUR
081/71.15.81